



Varsinais-Suomen  
LASTENSUOJELUJÄRJESTÖT RY

# Varsinais-Suomen Lastensuojelujärjestöt ry

## Palveluraportti Varhaisen tuen palvelut Varsinais-Suomessa 2010



## Varsinais-Suomen Lastensuojelujärjestöt ry:n jäsenjärjestöjen palvelut -kysely 2011

Yhdessä enemmän -hanke keräsi alkuvuonna 2011 palvelutietoa Varsinais-Suomen Lastensuojelujärjestöt ry:n jäsenjärjestöiltä. Ehkäisevän lastensuojelun ja varhaisen tuen palvelujen tiedonkeruu toteutettiin Webropol-kyselyinä.

Kyselyssä selvitettiin jäsenjärjestöjen tarjoamien peruspalvelujen ja ehkäisevän lastensuojelun ammatillisia ja vapaaehtoisuuteen perustuvia palveluja vuodelta 2010. Järjestöjen peruspalveluilla tarkoitetaan palveluja ja toimintaa, joka on suunnattu koko ikäluokalle riippumatta mahdollisesta erityisen tuen tarpeesta. Ehkäisevän lastensuojelun palveluja määrittää lastensuojelulain kolmas pykälä. Ehkäisevällä lastensuojelulla edistetään ja turvataan lasten kasvua, kehitystä ja hyvinvointia sekä tuetaan vanhemmuutta. Ehkäisevää lastensuojelua on eri tahojen antama erityinen tuki silloin, kun lapsi tai perhe ei ole lastensuojelun asiakkaana. Tässä yhteenvedossa käytetään termiä ”varhainen tuki”, joka sisältää järjestöjen peruspalvelut ja ehkäisevän lastensuojelun palvelut.

Kyselyssä kerättiin tietoa järjestöjen palvelujen tarjonnasta, kohderyhmistä, käytöstä, asiakasmääristä ja resursseista. Lisäksi kerättiin tietoa palvelujen rahoituksesta, kuntasopimuksista ja vapaaehtoistoiminnasta. Järjestöjen palveluja tarkasteltiin hankkeen pilottikunnissa, joita ovat Turku, Raisio, Salo, Masku, Mynämäki ja Nousiainen. Tietoa kerättiin myös koko Varsinais-Suomen alueelta. Yksilöidyt kuntakohtaiset raportit toimitetaan pilottikuntiin lasten ja nuorten hyvinvointisuunnitelmien seuranta varten.

Järjestyksessä toinen järjestökysely lähetettiin 20.1.2011 emojärjestön lisäksi Varsinais-Suomen Lastensuojelujärjestöt ry:n 27 jäsenjärjestölle. Näistä 22 järjestöä vastasi kyselyyn. Suurimmalla osalla järjestöistä on toimipaikka Turussa. Mannerheimin Lastensuojeluliiton Varsinais-Suomen piiri ry, Pelastakaa Lapset ry ja Suomen Uusperheellisten liitto ry järjestävät lisäksi toimintaa paikallisyhdistystensä toteuttamana eri kunnissa.

### PALVELUTIETOA VUONNA 2011 ANTANEET JÄRJESTÖT

Auralan kerhokeskus, Turun Tyttöjen talo	Pelastakaa Lapset ry
Erytishuoltojärjestöjen liitto, EHJÄ ry	Suomen Punainen Risti, Nuorten Turvatalo
Kaarinan SOS-lapsikylä	Suomen Uusperheellisten liitto ry, Supli
Kataja ry	Turun ensi- ja turvakoti ry
KOTA - Lasten ja nuorten hyvinvointi ry	Turun kaupunkilähetys ry, tuettu asuminen
Lounais-Suomen Mielenterveysseura ry, Turun Kriisikeskus	Turun Nuorten Miesten Kristillinen yhdistys ry
Lounais-Suomen syömishäiriöperheet ry	Turun Seudun Elatusvelvolliset ry
Mannerheimin Lastensuojeluliiton (MLL) Varsinais-Suomen piiri	Turun Seudun Yksinhuoltajat ry
Nuoriso-, perhetuki- ja tiedotusyhdistys Raide ry	Varsinais-Suomen Lastensuojelujärjestöt ry
Nuorten ystävät	Varsinais-Suomen Perheterapiayhdistys ry
Omaiset mielenterveystyön tukena, Lounais-Suomen yhdistys	Yhteiset Lapsemme - All Our Children ry
Operaatio Toivo ry	

## Palveluluokat

Ehkäisevän palvelutiedon keruu perustuu Varsinais-Suomen Lastensuojelujärjestöt ry:n kehittämään palveluluokitukseen. Lapsi-, nuoriso- ja perhetyön sekä neuvontapalvelun luokkiin sisältyy useita erilaisia ehkäisevän työn ammatillisia palveluja ja vapaaehtoisuuteen perustuvaa toimintaa. Nämä pääluokat on jaettu pienempiin kokonaisuuksiin, ns. alaryhmiin, esimerkkinä tukihenkilötoiminta, tukiperhetoiminta, perhetyö ja päihdetyö.

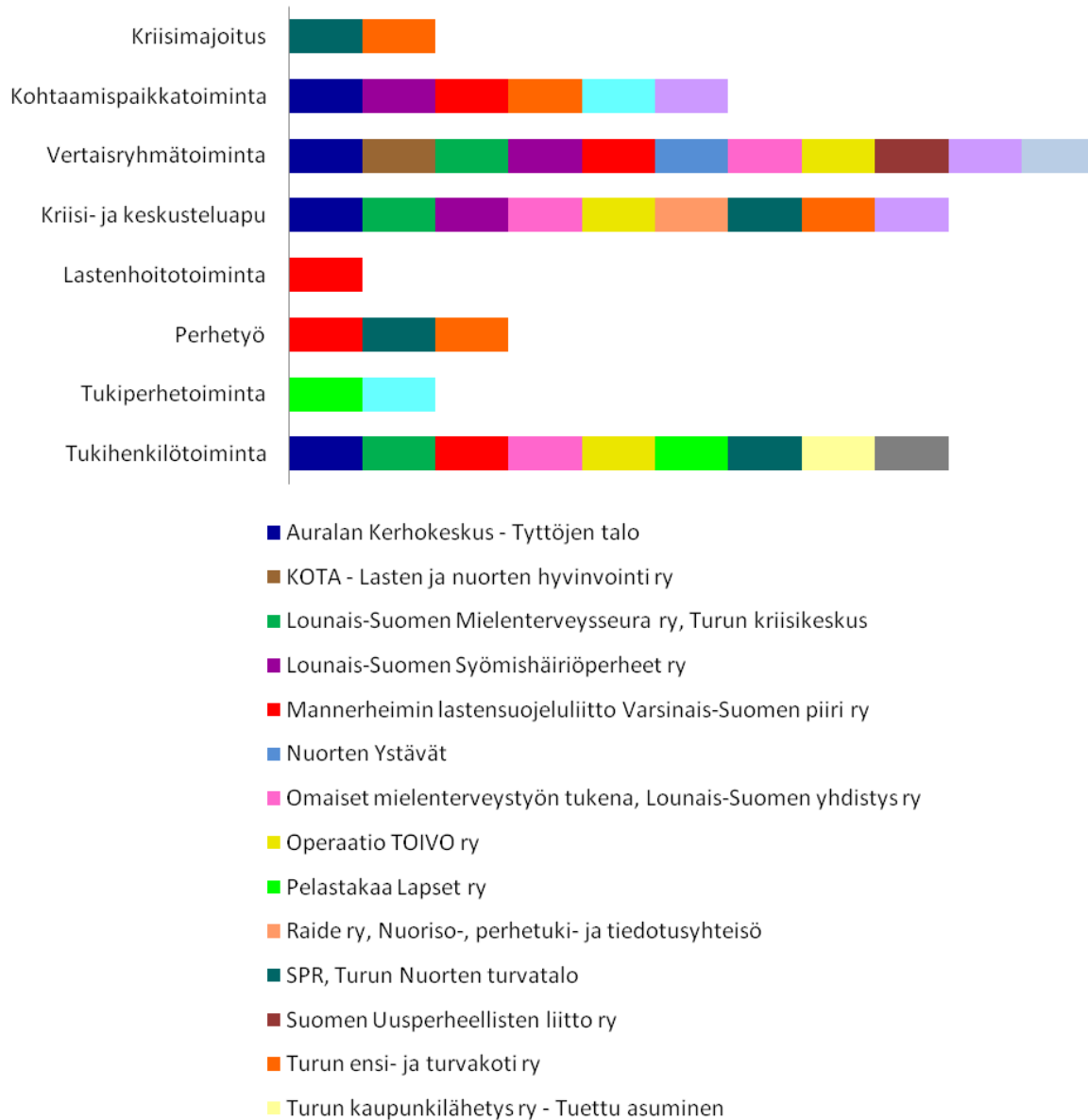
<b>VARSINAIS-SUOMEN LASTENSUOJELUJÄRJESTÖT RY:N KEHITTÄMÄ VARHAISEN TUEN PALVELULUOKITUS</b>	
<b>Kurssi-, koulutus- ja opetustoiminta</b>	
<b>Lapsi-, nuoriso ja perhetyö</b>	
	Kohtaamispaikat, perhekahvilat, perhekeskukset
	Harrastus-, kerho- ja vapaa-ajan toiminta
<b>Tukihenkilötoiminta</b>	
	Tukiperhetoiminta
<b>Tukioppilastoiminta</b>	
	Perhetyö
<b>Info- ja tiedotustilaisuudet elämäntilanteeseen liittyen</b>	
	Päihdetyö
<b>Lastenhoitotoiminta ja päivähoitopalvelut</b>	
<b>Lasten ja nuorten asumispalvelut</b>	
<b>Loma- ja virkistystoiminta</b>	
<b>Neuvontapalvelut</b>	
	Lakiasianneuvonta
	Neuvonta ja konsultaatio netti- ja puhelinpalveluna
<b>Henkilökohtainen ohjaus ja neuvonta</b>	
	Kriisi- ja keskusteluapu
<b>Terapiapalvelut</b>	
<b>Vertaistukitoiminta</b>	

## Järjestöjen eräitä keskeisiä palveluja järjestöittäin

Varsinais-Suomen Lastensuojelujärjestöt ry:n Yhdessä enemmän -hanke kartoitti kuntien palvelutarpeita ammattilaisille suunnatuilla kyselyillä vuosina 2010 ja 2011. Noin 80 % kyselyihin vastanneista lasten, nuorten ja lapsiperheiden parissa toimivista kuntien ammattilaisista toivoi järjestöiltä lisää tukihenkilö- ja tukiperhetoimintaa, perhetyön palveluja ja vertaisryhmätoimintaa. Yli 50 % vastaajista piti tärkeänä lisätä oman kuntansa alueella myös avointa kohtaamispaikkatoimintaa, kriisi- ja keskusteluapua sekä terapiapalveluja.

Alla olevassa kuviossa on listattu joitakin keskeisimpiä varhaisen tuen palveluja ja ne järjestöt, jotka tarjoavat kyseisiä palveluja.

## Järjestöjen keskeisiä palveluja vuonna 2010



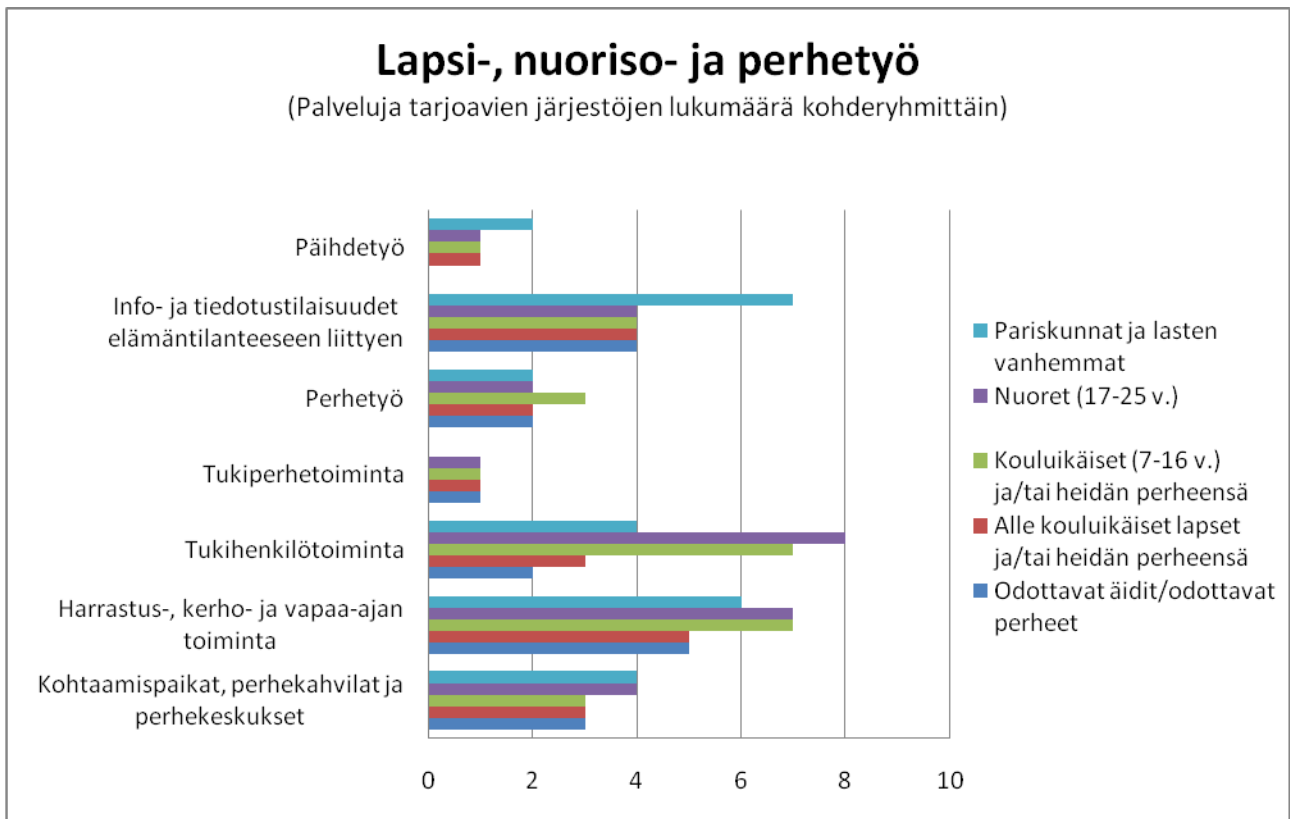
### Kohderyhmät

Järjestöiltä kerättiin palvelu- ja asiakasmäärätietoa seuraavien kohderyhmien osalta:

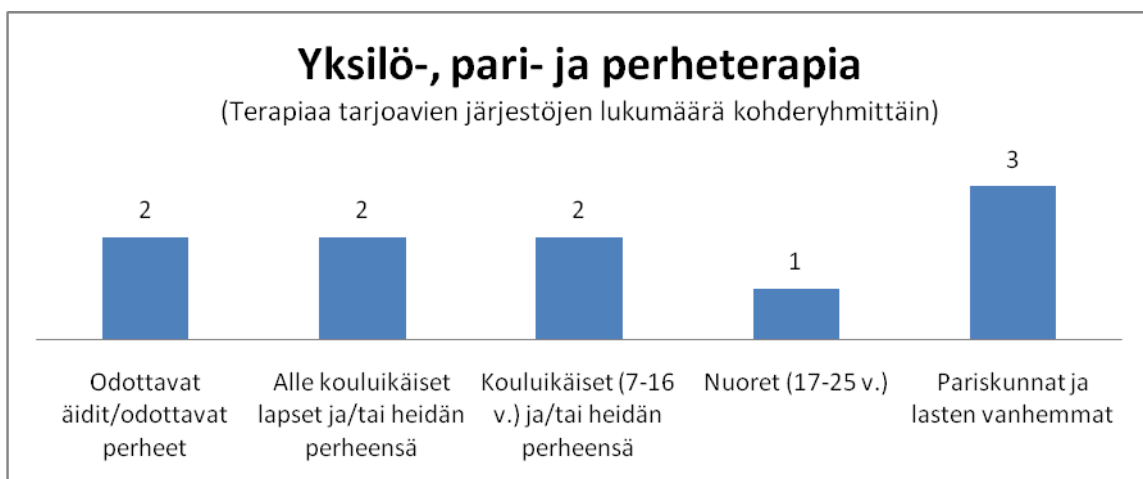
- Odottavat äidit/odottavat perheet
- Alle kouluikäiset lapset ja/tai heidän perheensä
- Kouluikäiset (7-16 v.) ja/tai heidän perheensä
- Nuoret (17-25 v.)
- Pariskunnat ja lasten vanhemmat

## Palvelut kohderyhmittäin

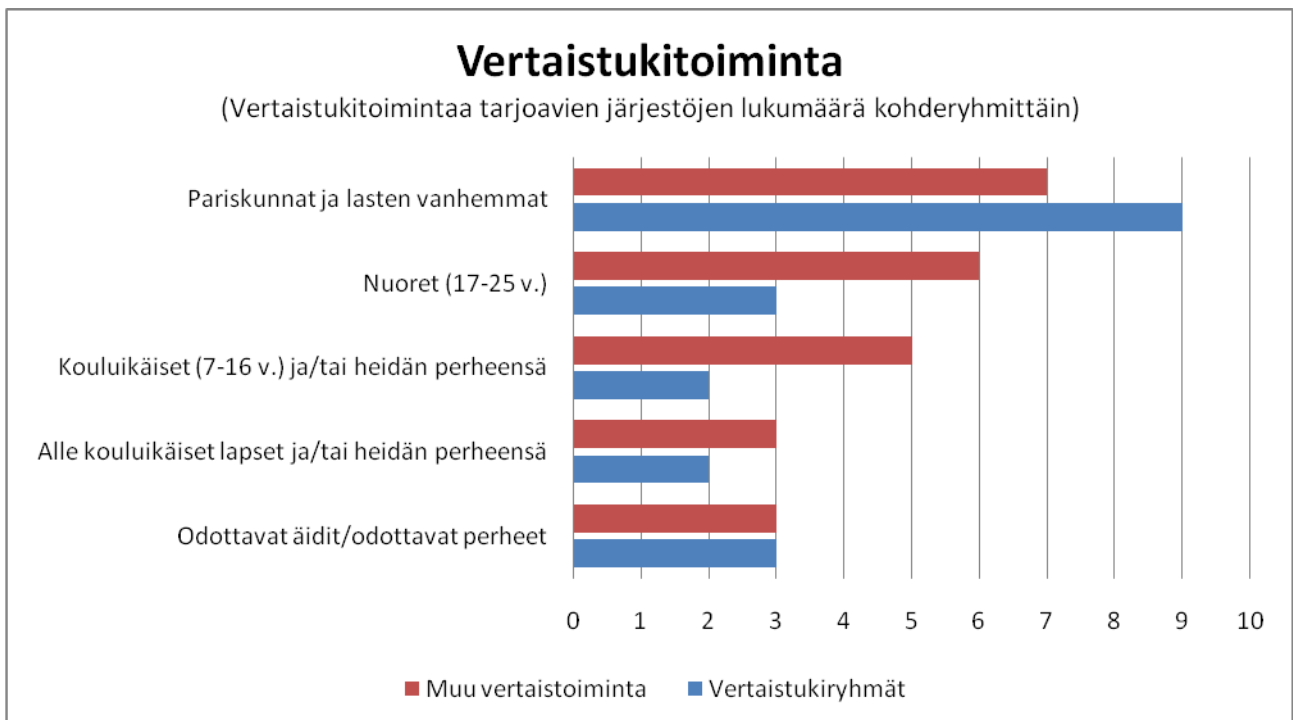
Järjestöt tarjoavat kaikille eri kohderyhmille useita eri varhaisen tuen palveluja. Alla olevassa kuvassa näkyvät kaikki lapsi-, nuoriso- ja perhetyöhön kuuluvat palvelut kohderyhmittäin. Tukihenkilötoimintaa oli vuonna 2010 kattavasti tarjolla erilaisiin tarpeisiin kaikille eri kohderyhmille. Esimerkiksi 17-25 -vuotiaille nuorille tukihenkilötoimintaa tarjosi kahdeksan eri kyselyyn vastannutta järjestöä. Mannerheimin Lastensuojeluliitto ry, Turun ensi- ja turvakoti ry ja SPR Turun Nuorten turvatalo tuottivat perhetyön palveluja. Kohtaamispaikkatoimintaa, esimerkiksi perhekahviloita, oli tarjolla usean eri varsinaissuomalaisen kunnan alueella.



Terapiapalveluja tarjosivat Suomen Uusperheellisten liitto ry (Supli) ja Turun ensi- ja turvakoti ry:n Perhekeski- ja terapiakeskus Pilari sekä Jussi-väkivaltatyö.



Vertaistukitoimintaluokkaan kuuluvat vertaisryhmätoiminta ja muu vertaistoiminta. Kyselyyn vastanneista yksitoista eri järjestöä tarjosi vertaisryhmätoimintaa (suljetut ryhmät). Vertaisryhmätoiminnan palvelukartta julkaistiin keväällä 2011 ja se on luettavissa verkkosivuilla: [www.vslapset.fi](http://www.vslapset.fi) → palvelukartat. Vertaistukitoiminta perustuu kokemusten jakamiseen ja ryhmien ohjaajina toimivat joko ammattilaiset tai ammatillisesti ohjatut vapaaehtoiset ja vertaiset. Vertaisryhmiä oli kattavasti tarjolla eri kohderyhmille: lapsille, nuorille, lapsiperheille, vanhemmille ja pariskunnille. Suurin osa ryhmistä kokoontui Turussa, mutta ryhmiä järjestettiin myös kuntakohtaisten tarpeen ja sopimuksen mukaan.



## Asiakasmäärät ja palvelujen kokonaiskäyttö Varsinais-Suomessa

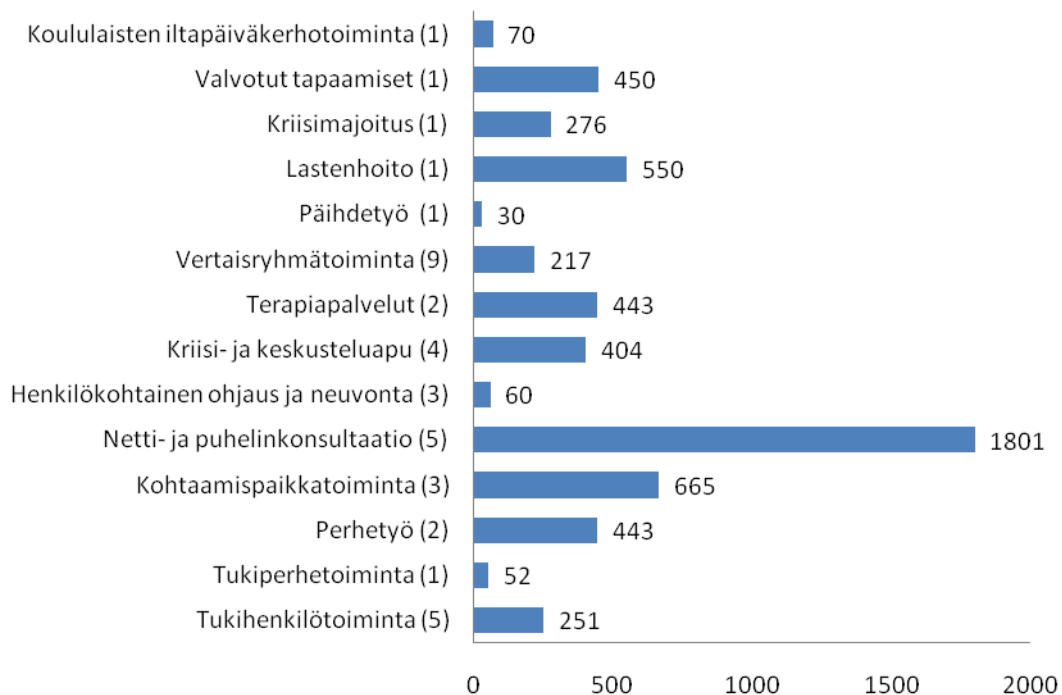
Asiakasmääriä koskevaa tietoa antoi yhdeksän järjestöä. Alla olevaan kuvioon on kerätty ne palvelut, joista järjestöiltä saatiin tietoa. Asiakasmäärä kertoo tietyn palvelun käyttäjien lukumäärän.

Tukiperhetoimintaa tarjosi Varsinais-Suomessa Pelastakaa Lapset ry, jolla oli 52 asiakasperhettä vuonna 2010. Tukihenkilötoimintaa kyselyyn vastanneista järjestöistä tarjosi seitsemän järjestöä. Asiakasmäärätietoa antoi viisi järjestöä ja näillä oli tuettavia yhteensä 251 koko Varsinais-Suomen alueella. Yksilö-, pari- ja perheterapian asiakasmäärät saatiin kahdelta järjestöltä ja yhteensä asiakkaita oli 443. Perhetyön asiakasmäärätietoa saatiin Mannerheimin Lastensuojeluliiton Varsinais-Suomen piiri ry:ltä (167) ja SPR Turun Nuorten turvatalolta (276).

Netti- ja puhelinpalveluna annettavaa neuvontaa ja konsultaatiota tarjosi yhdeksän järjestöä. Vuonna 2010 neuvontaa sai yhteensä 1801 asiakasta viiden järjestön tarjoamana apuna.

## Järjestöjen palvelujen asiakasmäärä Varsinais-Suomessa 2010

Palvelu (asiakasmäärän ilmoittaneiden järjestöjen lukumäärä)



Mannerheimin Lastensuojeluliiton Varsinais-Suomen piiri ry antoi tiettyjen toimintojen ja palvelujen osalta tietoa palvelujen kokonaiskäytöstä asiakasmäärätietojen sijaan. Palvelujen kokonaiskäyttö tarkoittaa, montako kertaa tiettyä palvelua käytettiin vuoden 2010 aikana. Avoimien kohtaamispaikkojen, perhekahviloiden ja perhekeskusten toiminta on suosittu varhaisen tuen palvelumuoto ja niitä oli kattavasti tarjolla koko Varsinais-Suomen alueella. Kohtaamispaikkatoiminnan asiakasmäärätietoa antoi kolme järjestöä ilmoitetun asiakasmäärän ollessa 665. MLL:n perhekeskus- ja perhekahvilatoiminnan käyntimäärä oli 49 093 koko Varsinais-Suomessa sisältäen paikallisyhdistysten perhekahvilatoiminnan.

Mannerheimin Lastensuojeluliiton Varsinais-Suomen piiri ry:n palvelujen kokonaiskäyttö vuonna 2010:

- Kerhotoiminta 24 571
- Harrastus- ja vapaa-ajan toiminta 24 144
- Avoimet kohtaamispaikat, perhekahvilat ja perhekeskukset 49 093
- Kurssi-, koulutus- ja opetustoiminta 5 730
- vertaisryhmätoiminta 3 666

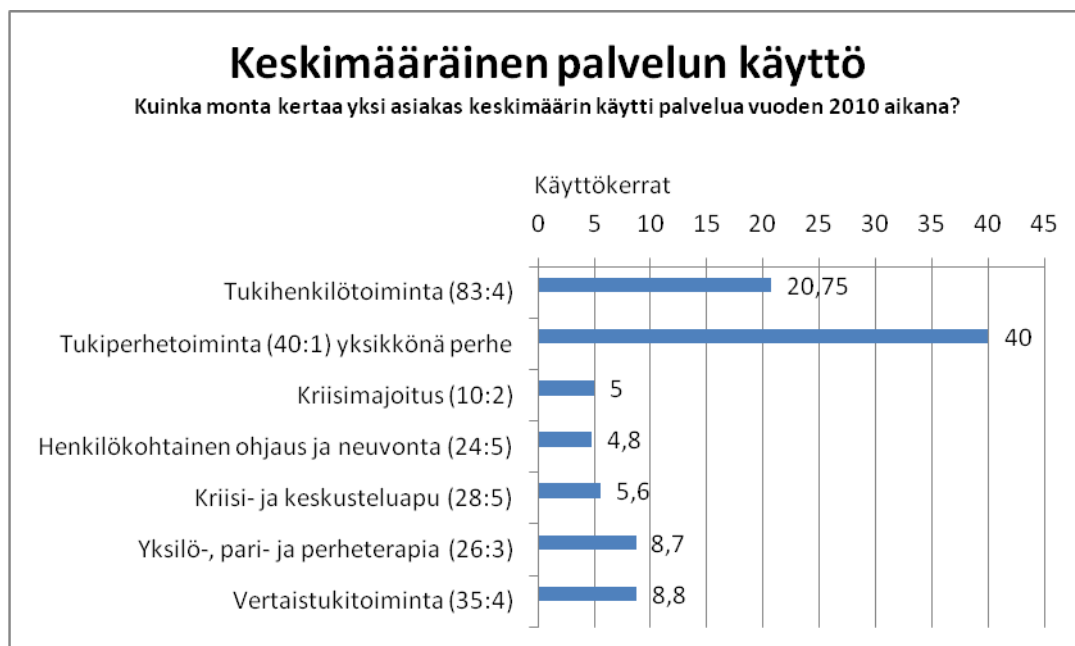
## Palvelujen keskimääräinen käyttö

Tiettyjen palvelujen osalta järjestöiltä kysyttiin, montako kertaa yksi asiakas keskimäärin käytti kyseistä palvelua vuoden aikana. Kuvassa näkyy suluissa järjestöjen ilmoittama yhden asiakkaan keskimääräisten käyttökertojen lukumäärä yhteensä sekä vastanneiden järjestöjen lukumäärä.

Tietoa keskimääräisestä käytöstä ei saatu kaikilta järjestöiltä. Esimerkiksi tukihenkilötoimintaa tarjosi kyselyyn vastanneista seitsemän järjestöä, mutta tieto saatiin neljältä järjestöltä. Kriisimajoituksen osalta tieto saatiin molemmilta palvelua tarjoavalta järjestöltä keskimääräisten kriisiyöpymisten määrän/asiakas ollessa viisi vuonna 2010.

Tukihenkilötoiminnassa tuettavat tapasivat tukihenkilöään keskimäärin noin 21 kertaa vuodessa. Kriisi- ja keskusteluavussa käyntikertoja oli keskimäärin kuusi sekä henkilökohtaisessa ohjauksessa ja neuvonnassa viisi.

Pelastakaa Lapset ry:n tukiperhetoiminta on lastensuojelun avohuollon työmuoto, jonka tarkoituksena on auttaa lasta ja perhettä silloin, kun perheen ja vanhempien omat voimavarat ovat vähissä. Tuettavien perheiden lapset ovat keskimäärin 4-12 vuotiaita. Tuettavat lapset viettivät keskimäärin 40 vuorokautta tukiperheissä vuonna 2010.

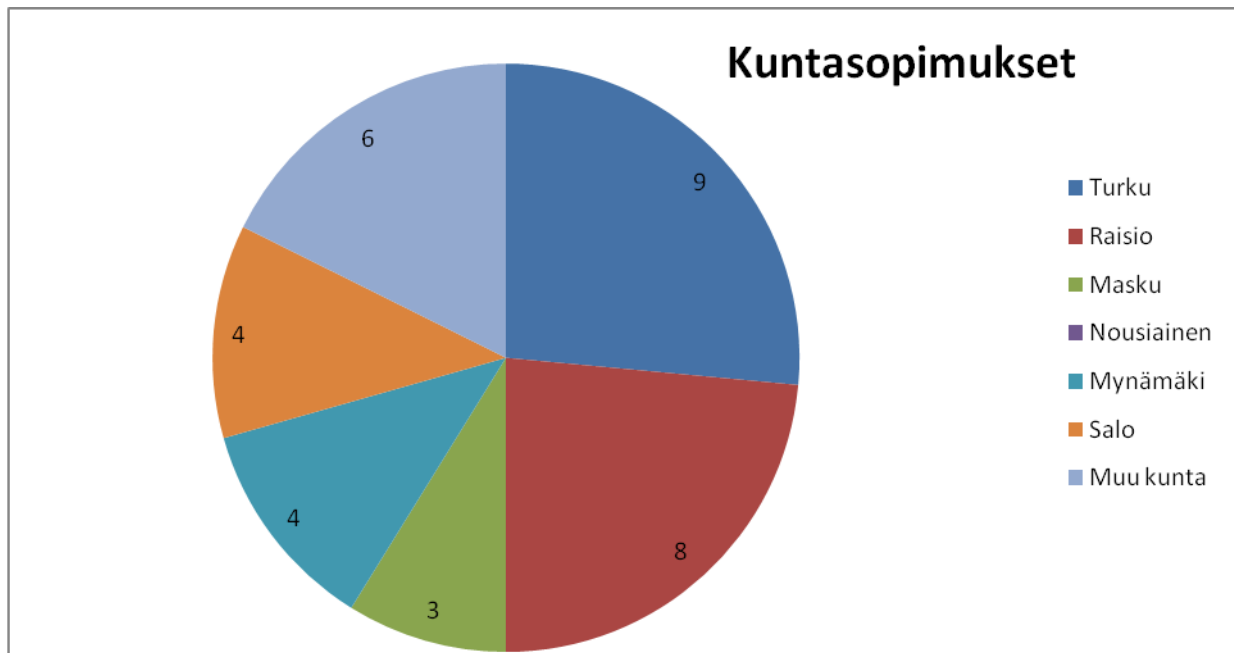


## Kuntakumppanuus

Tietyt järjestöjen tarjoamat palvelut edellyttävät sopimuksen tekemistä kunnan kanssa, esimerkiksi tukiperhetoiminta ja lastenhoito. Useimmat varhaisen tuen palvelut ovat kaikille avoimia ilman erillistä sopimusta. Lakiasiainneuvonta ja muu puhelimitse tai netin kautta annettava konsultaatio eivät edellyttäneet kuntasopimusta. Myös järjestöjen terapiapalvelut ovat ns. matalan kynnyksen palveluja, jotka eivät edellytä kuntasopimusta, esimerkiksi Jussi-väkivaltatyö.

Kuntasopimusta harvoin edellyttävät koulutukset ja kurssit, info- ja tiedotustilaisuudet, loma- ja virkistystoiminta, neuvontapalvelut, kriisi- ja keskusteluapu sekä vertaistukitoiminta.

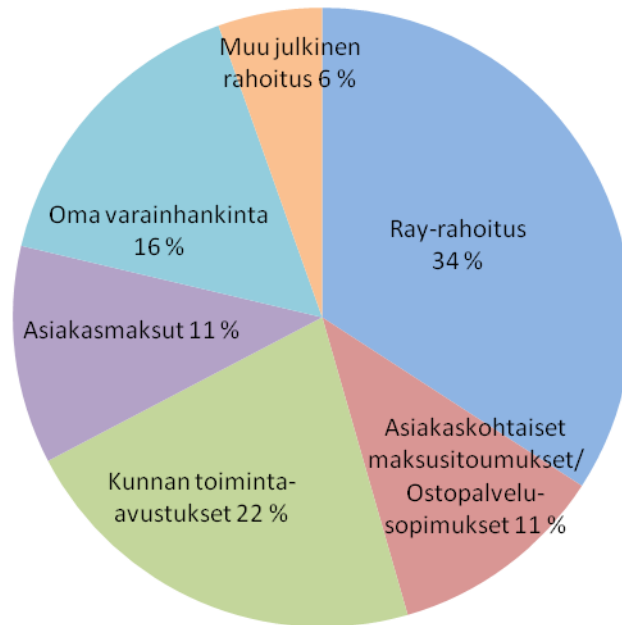
Muilla tarkastelussa mukana olleilla kunnilla, paitsi Nousiaisilla, oli palvelusopimuksia järjestöjen kanssa. Turku oli solminut sopimuksen yhdeksän ja Raisio kahdeksan järjestön kanssa.



## Rahoitus

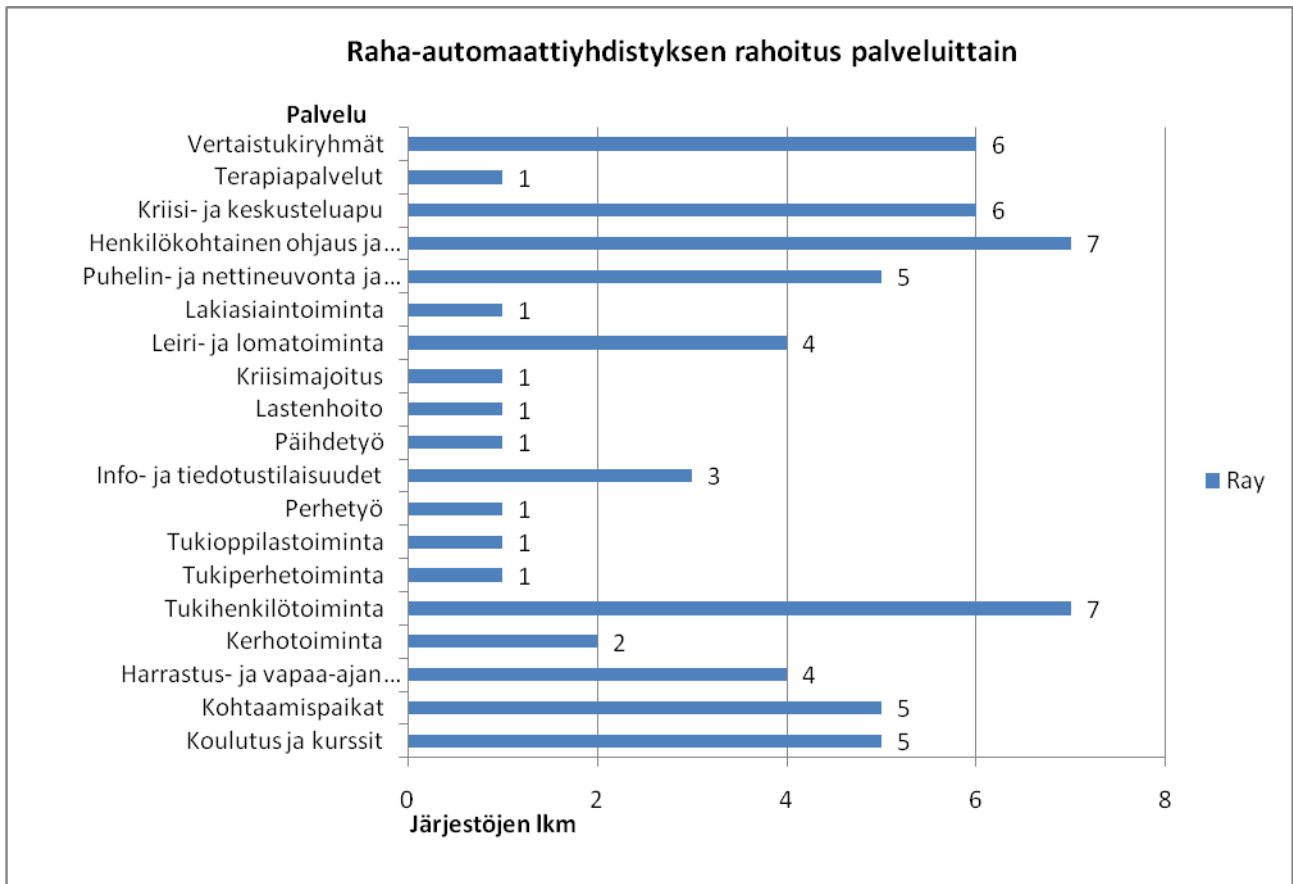
Järjestöjen ennaltaehkäisevien palvelujen rahoitus tulee monesta lähteestä. Raha-automaattiyhdistys ja kunnat olivat merkittävimmät rahoittajat. Molemmat rahoittivat kolmanneksen järjestöjen varhaisen tuen palveluista. Kuntien rahoitus koostui toiminta-avustuksista (22 %) ja ostopalvelusopimuksista tai maksusitoumuksista (12 %). Lisäksi järjestöjen palveluja rahoitettiin niiden omalla varainhankinnalla (16 %), asiakasmaksuilla (11 %) sekä muulla julkisella rahoituksella (6 %).

## Järjestöjen palvelujen rahoitus 2010



### Rahoitus palveluryhmittäin

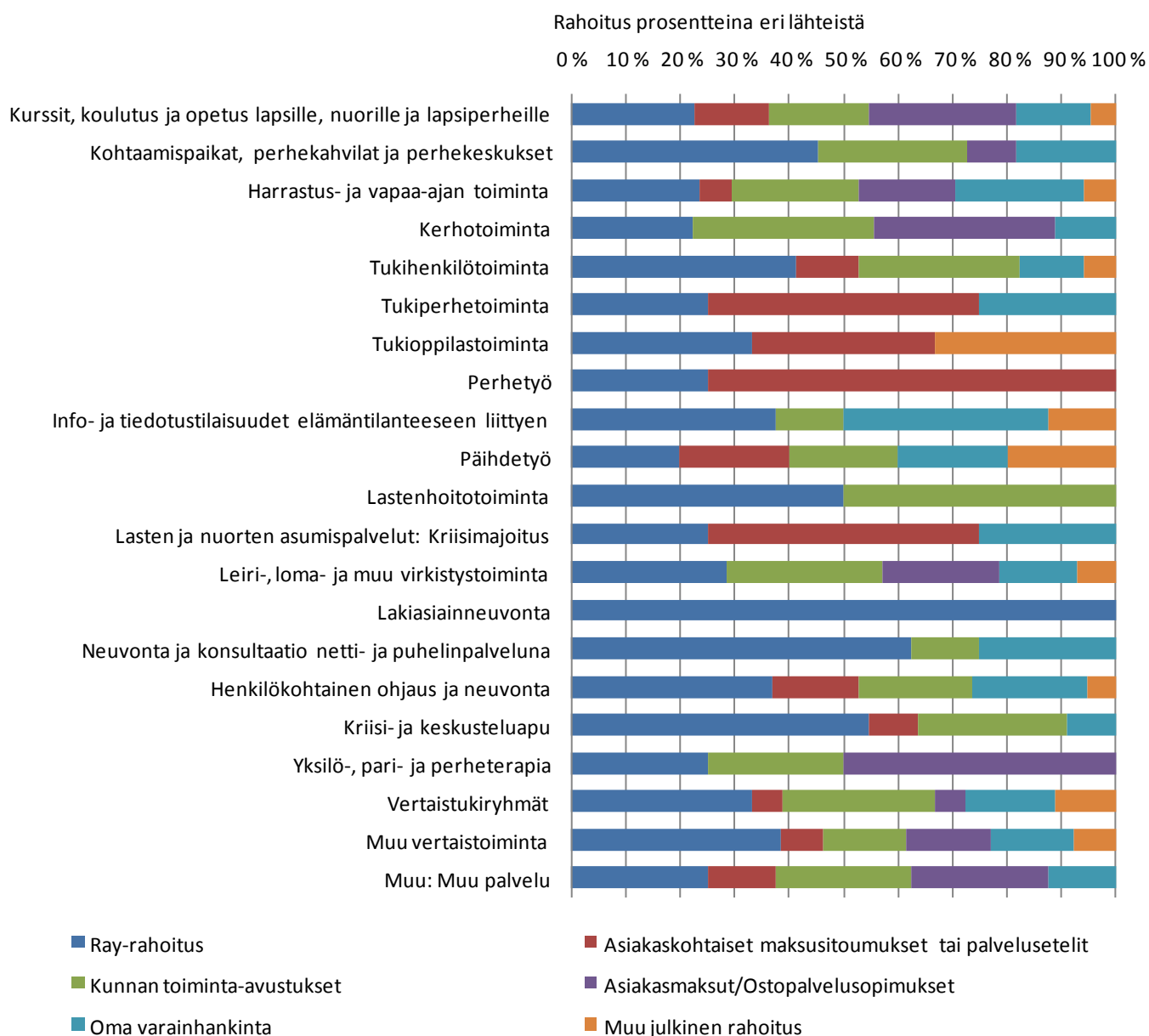
Rahoitusosuudet eri palvelujen kohdalla vaihtelivat. 67 % palvelujen rahoituksesta tuli muualta kuin kunnan toiminta-avustuksista ja maksusitoumuksista. 34 % kaikesta varhaisen tuen toiminnasta oli Raha-automaattiyhdistyksen rahoittamaa. Esimerkiksi lakiasianneuvonnan kulut katettiin kokonaan Ray:n rahoituksella ja asiakkaan kustannettavaksi jäi vain puhelinmaksu. SPR Turun Nuorten turvatalon kriisimajoituksen rahoitus perustui sekä Ray:n tukeen, kuntien rahoitukseen ja omaan varainhankintaan (SPR:n oma rahoitus). Ray:n rahoitus kattoi myös osan Turun ensi- ja turvakodin terapiapalvelujen kustannuksista. Lisäksi osa Jussi-väkivaltatyön ja Perhekriisi- ja terapiakeskus Pilarin palvelujen kustannuksia katettiin kunnan toiminta-avustuksilla ja asiakasmaksuilla.



Kuntien palvelusopimukset ja asiakaskohtaiset maksusitoumukset esimerkiksi kulukorvaukset olivat merkittävä rahoituslähde tukiperhe- ja tukioppilastoiminnassa sekä perhetyössä ja kriisimajoituksessa.

Asiakasmaksuja oli käytössä kurssi- ja koulutustoiminnassa, avoimessa kohtaamispaikkatoiminnassa, harrastus- kerho- ja vapaa-ajan toiminnassa, leiri- ja lomatoiminnassa, vertaistukitoiminnassa ja terapiapalveluissa.

## Järjestöpalvelujen rahoitus palveluryhmittäin



### Järjestöjen vapaaehtoistoiminta

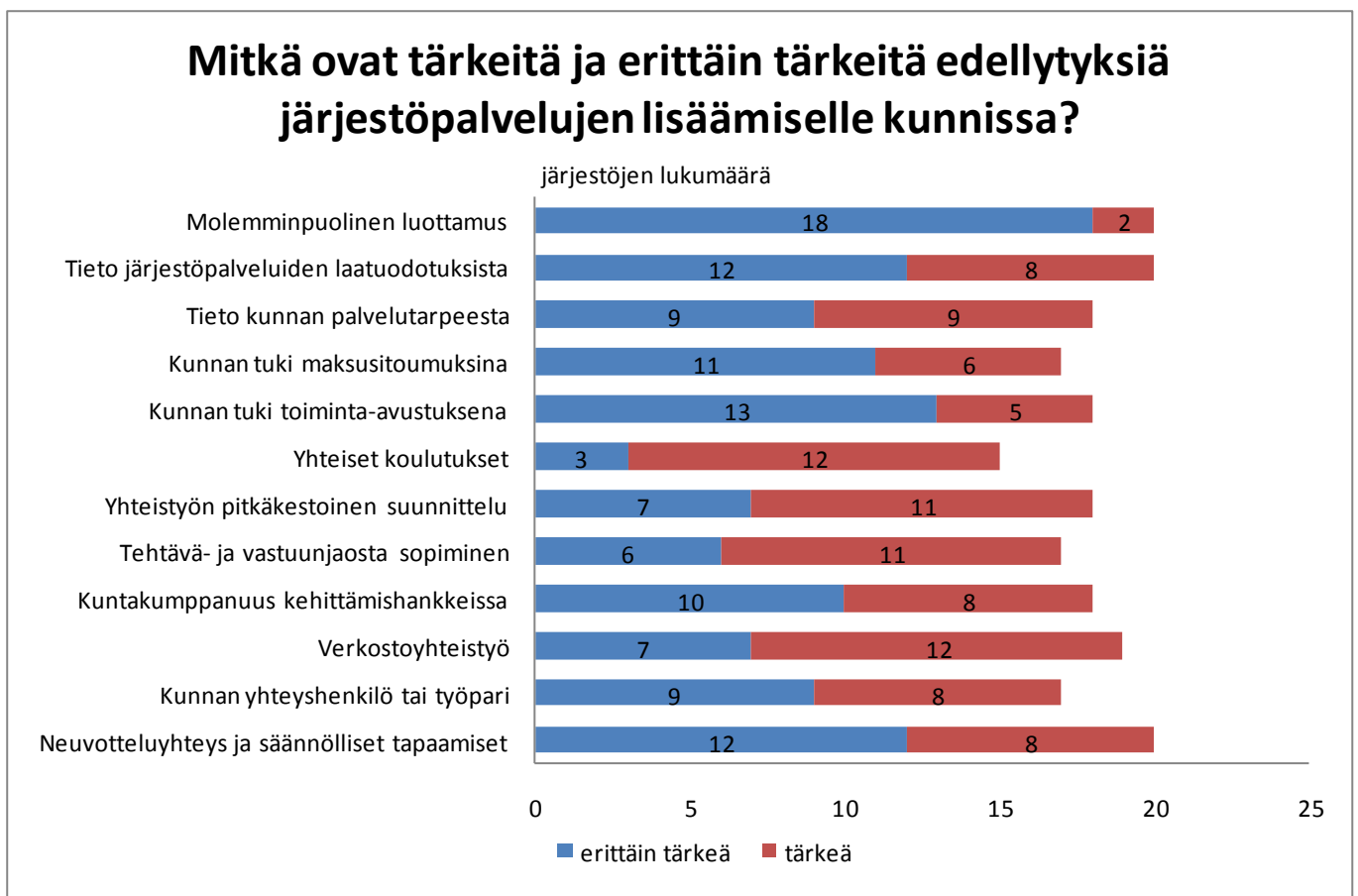
Suurimmassa osassa järjestöjä (70 %) toimi vapaaehtoisia lasten, nuorten ja lapsiperheiden varhaisen tuen ja ehkäisevän lastensuojelun parissa. Tietoa vapaaehtoisista saatiin 14 järjestöltä. Näissä järjestöissä toimi vapaaehtoisia yhteensä n. 1500 koko Varsinais-Suomen alueella.

Suurin osa järjestöjen vapaaehtoistoimijoista sai työhönsä peruskoulutuksen, lisä- tai jatkokoulutusta ja vertaistukea. Yksittäiset tapahtumat, tempaukset tai esimerkiksi lipaskeräykset eivät edellytä koulutusta toimintaan. Lisäksi kaikille vapaaehtoistoimijoille tarjottiin toiminnanohjausta joko yksilö- tai ryhmämuotoisena.

Ammatillisesti ohjattuja vapaaehtoisia toimi paljon tukihenkilöinä, tukiperheinä, vertaisryhmäohjaajina sekä kerho-, loma- ja virkistystoiminnassa.

## Järjestöjen mahdollisuudet lisätä palveluja

Järjestöiltä tiedusteltiin varhaisen tuen palvelujen resursseja ja lisäämisen edellytyksiä. Vastaajien mielestä tärkeintä on molemminpuolinen luottamus kunnan ja järjestöjen välillä. Seuraavaksi tärkeimpänä järjestöt pitivät tiedon saamista siitä, minkälaisia odotuksia kunnilla on järjestöjen tuottamien palvelujen laadun suhteen. Yhtä tärkeänä pidettiin kuntien ja järjestöjen välistä neuvotteluyhteyttä sekä säännöllisiä tapaamisia. Kunnan antama taloudellinen tuki toiminta-avustuksien ja maksusitoumuksien muodossa todettiin myös tärkeäksi.

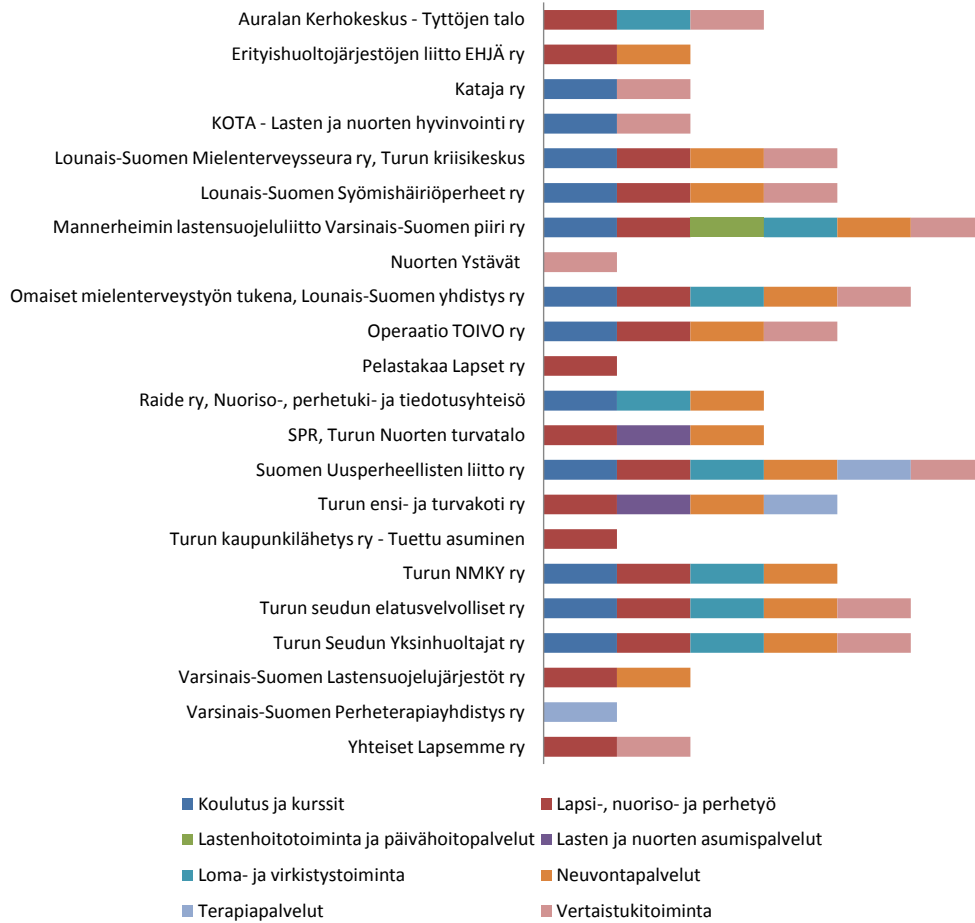


Järjestöpalveluiden lisäämisen edellytysten avoimissa vastauksissa (3 kpl) korostuivat palveluohjauksen ja henkilösuhteiden pysyvyyden tärkeys sekä kuntien riittävä budjetointi varhaiseen tukeen ja ehkäisevään työhön.



Varsinais-Suomen  
LASTENSUOJELUJÄRJESTÖT RY

**Varsinais-Suomen Lastensuojelujärjestöt ry:n  
jäsenjärjestöjen varhaisen tuen palvelujen tarjonta  
palveluluokittain**



Lisätietoja järjestöjen varhaisen tuen palveluista ja ehkäisevän työn sisällöistä saa ottamalla yhteyttä suoraan palvelua tarjoavan järjestöön.

Järjestöjen palveluohjaus ja yleinen järjestöinfo: [www.vslapset.fi](http://www.vslapset.fi)

Yhdessä enemmän –hanke, koordinaattori puh. 044-5355 134

Varsinais-Suomen Lastensuojelujärjestöt ry, toiminnanjohtaja puh: 044-5355 131

